

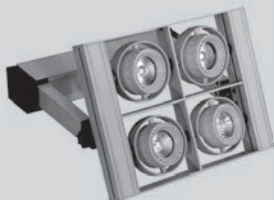
BRILUM®



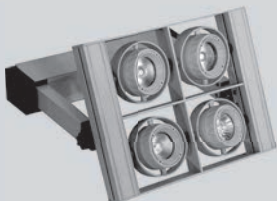
LAVADO 400



LAVADO 410



LAVADO 406



LAVADO 406A



LAVADO 416



LAVADO 416A

INSTRUKCJA MONTAŻU

OPRAWA ŚCIENNO-SUFITOWA

LAVADO 400, LAVADO 410, LAVADO 406, LAVADO 406A, LAVADO 416, LAVADO 416A

Oprawy te przeznaczone są do montażu na ścianie lub suficie. Reflektor może być regulowany w pionie i poziomie. Efektem tego jest precyzyjnie ukierunkowane, punktowe oświetlenie przestrzeni i obiektów. Oprawy takie stanowią podstawę do tworzenia ciekawych rozwiązań świetlnych ze zmiennym kierunkiem światła. Jako źródło światła stosuje się żarówki halogenowe AR-111 (LAVADO 400, LAVADO 410 – w komplecie) lub MR-16 (LAVADO 406, LAVADO 416) o maksymalnej mocy 50W każda (wyjątek stanowią oprawy LAVADO 406A, LAVADO 416A, w których należy zastosować żarówki MR-16 o maksymalnej mocy 20W każda). Zasilacz do żarówek halogenowych jest zintegrowany z oprawą.

Zastosowanie: Oprawy takie są idealne do oświetlenia pomieszczeń mieszkalnych, biurowych, witryn sklepowych, a także stosowane w celach dekoracyjnych i do zaakcentowania oświetlenia wybranych pól.

Napięcie zasilania: 230V/50Hz.

MONTAŻ

Przed przystąpieniem do montażu należy upewnić się, czy wyłączone zostało zasilanie. Przewody elektryczne muszą być podłączone zgodnie z instrukcją oraz obowiązującymi przepisami. Zaleca się, aby montaż oprawy wykonał wykwalifikowany elektryk.

1. Podważyć i ściągnąć pokrywę (rys. 1a) osłaniającą zasilacz umieszczony w ramie oprawy.
2. Przeprowadzić przewód zasilający przez przepust gumowy w dolnej części ramy.
3. Z przewodu zasilającego usunąć część izolacji (około 1 cm), a następnie połączyć go ze złączką zaciskową znajdującą się wewnątrz ramy.
4. Nałożyć i docisnąć pokrywę (rys. 1a).
5. Odkręcić i zdjąć plastikowe nakładki (rys. 1b) znajdujące się na bocznych końcach ramy.
6. Przymocować oprawę przy pomocy kołków rozporowych, po uprzednim wywierceniu otworów w ścianie lub suficie.
7. Nałożyć i przykręcić plastikowe nakładki (rys. 1b).
8. Włożyć żarówki halogenowe MR-16 odpowiednio dopasowane do modelu oprawy (dotyczy tylko modeli LAVADO 406, LAVADO 416, LAVADO 406A, LAVADO 416A).

UWAGI

- Dokonywanie jakichkolwiek czynności wewnątrz oprawy przy włączonym zasilaniu grozi porażeniem prądem elektrycznym.
- Przed wymianą źródła światła należy upewnić się, czy nie jest ono zbyt gorące.
- Oprawa powinna być umieszczona w odległości nie mniejszej niż 0,5m od najbliższego oświetlanego obiektu.

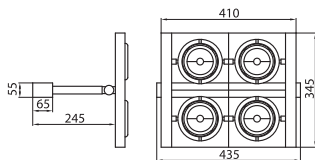
W razie wątpliwości należy skontaktować się z wykwalifikowanym elektrykiem.

Nie ponosimy odpowiedzialności za szkody powstałe wskutek nieprawidłowego montażu lub zastosowania niewłaściwego źródła światła. Zastrzegamy sobie prawo do zmian w konstrukcji produktu

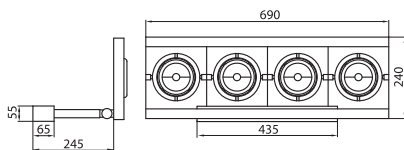
DEKLARACJA ZGODNOŚCI

Niniejsze produkty spełniają wymagania następujących Dyrektyw Unii Europejskiej:

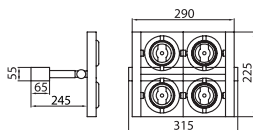
- Dyrektywa niskonapięciowa LVD (2006/95/WE).
- Dyrektywa dotycząca Kompatybilności Elektromagnetycznej EMC (2004/108/WE).



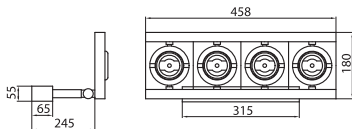
LAVADO 400



LAVADO 410

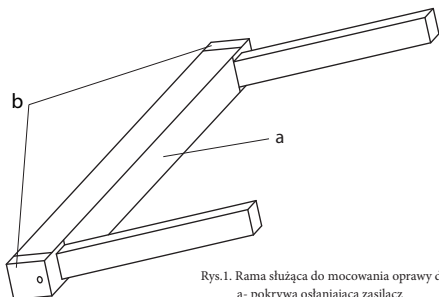


LAVADO 406, LAVADO 406A



LAVADO 416, LAVADO 416A

BRILUM®



Rys. 1. Rama służąca do mocowania oprawy do ściany lub sufitu:
a - pokrywa osłaniająca zasilacz
b - boczne nasadki

		max. 4x50W	- LAVADO 400	
		max. 4x50W	- LAVADO 410	
		max. 4x50W	- LAVADO 406	
		max. 4x20W	- LAVADO 406A	
		max. 4x50W	- LAVADO 416	
		max. 4x20W	- LAVADO 416A	



Symbol oznacza selektywne zbieranie sprzętu elektrycznego i elektronicznego, czyli tego produktu nie wolno traktować tak jak innych odpadów domowych. Należy oddać go do właściwego punktu zbierającego zużyty sprzęt elektryczny i elektroniczny. Właściwa realizacja zadań związanych ze zbieraniem zużytego sprzętu elektrycznego i elektronicznego ma znaczenie szczególnie w przypadku, gdy w tym sprzęcie występują składniki niebezpieczne, które mają szczególnie negatywny wpływ na środowisko i zdrowie ludzi.

BRILUM S.A.
05-500 Piaseczno, Stara Iwiczna, ul. Słoneczna 116A